



LINMAT, UAB

**Stačiakampio skerspjūvio ortakiai ir fasoninės dalys
Montavimo instrukcija**

Pasilikame teisę koreguoti duomenis be atskiro įspėjimo, koreguota 2025-09

LINMAT, UAB, įm. kodas 304042487, PVM k. LT100009501719, buveinės adresas Ateities g. 10, LT- 08303
Vilnius, tel.: 0 617 18240, info@linmat.lt, A/S LT107044060008025504, AB SEB bankas, CBVILT2X

Ši montavimo instrukcija skirta LINMAT, UAB gaminamiems stačiakampiams ortakiams ir fasoninėms dalims. Gaminių kodiniai pavadinimai: **ST, STA, STPS, STPA, AST, PSTB, STB, STAK, STAKT, SSK.**

Gaminiai atitinka **LST EN 1505** standartą. Išsamesnė informacija pateikiama kiekvieno gaminio tipo produkto aprašyme arba konsultuojantis su LINMAT, UAB specialistais.

Visi montavimo darbai turi būti atliekami laikantis darbo saugos reikalavimų, naudojant tinkamas apsaugos priemones. Darbus turėtų atlikti kvalifikuoti specialistai.



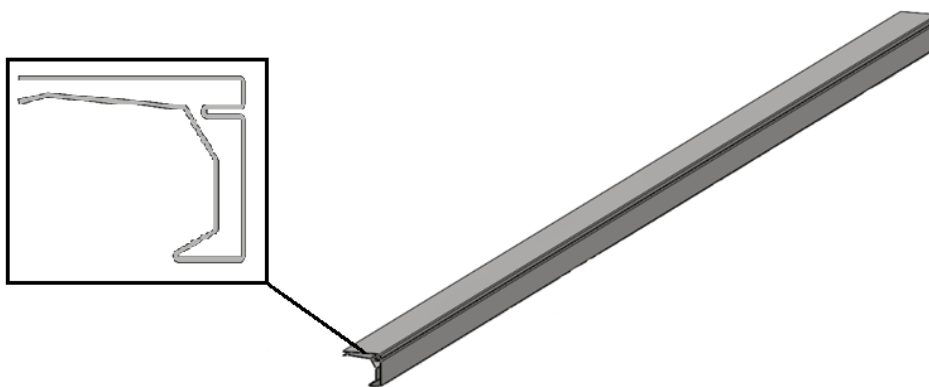
Pasiliecame teisę koreguoti duomenis be atskiro įspėjimo, koreguota 2025-09

1. Paruošimas montavimui

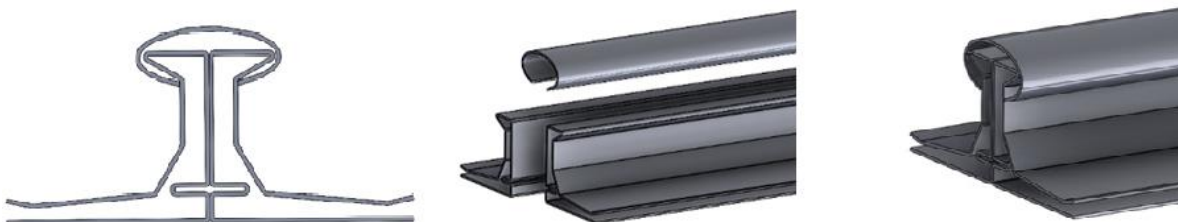
- Patikrinkite, ar visi ortakių komponentai yra švarūs, be defektų ir atitinka projekte nurodytus parametrus.
- Užtikrinkite, kad turima įranga ir įrankiai būtų tinkami darbui.

2. Stačiakampių ortakių ir fasoninių dalių sujungimas

- Ortakiai jungiami flanšais: L profilio (L-20, L-30, L-40).

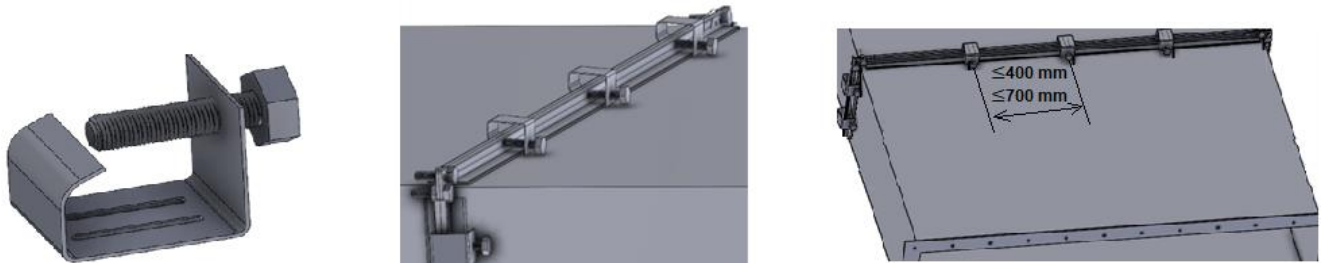


- Tarp flanšų klijuojama sandarinimo tarpinė **GT**, kuri turi dengti visą jungties perimetrą ir neuždengti kampinių flanšo tvirtinimo skylių.
- Flanšų kampai suveržiami M8/M10 varžtais, flanšai užspaudžiami **C tipo profiliu** arba **universaliais spaustukais**:
 - C tipo profilis uždedamas per visą flanšo ilgį.



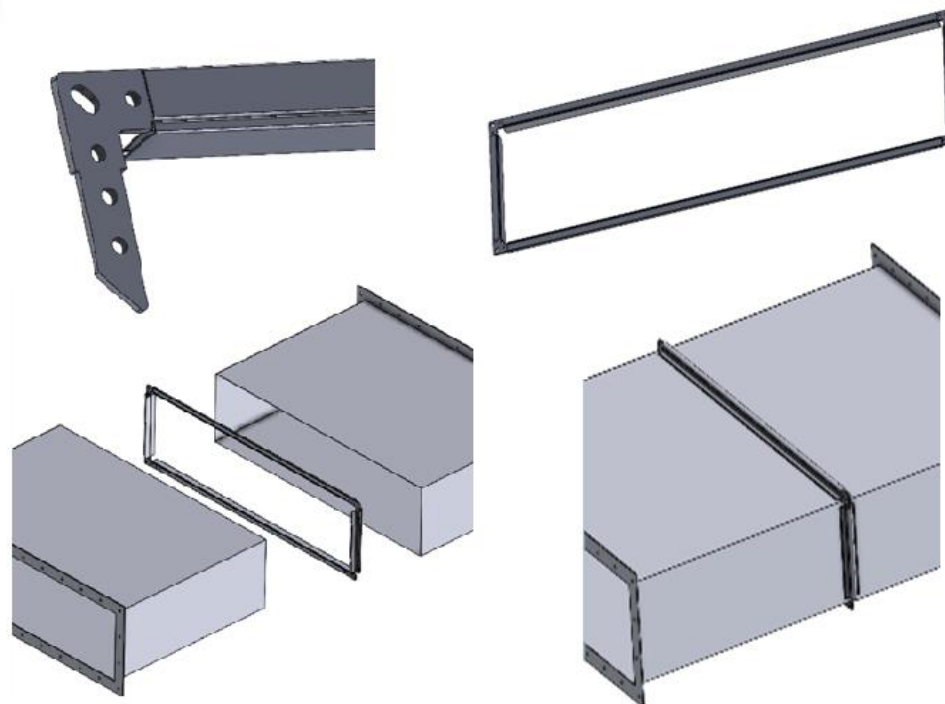
- Spaustukai dedami po kas ≤ 700 mm – B sandarumo klasei arba kas ≤ 400 mm – C sandarumo klasei (minimalus kiekis – 1 vnt per kraštinę).

Pasiliecame teisę koreguoti duomenis be atskiro įspėjimo, koreguota 2025-09



3. Stačiakampių ortakių trumpinimas

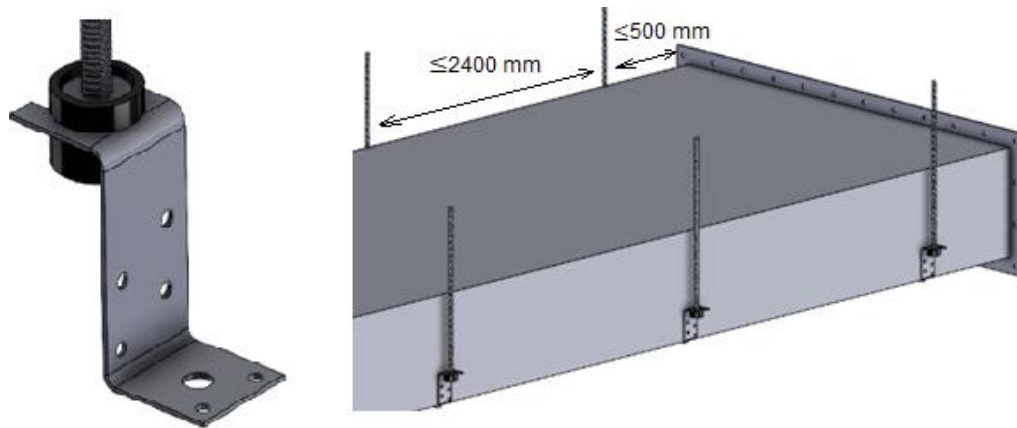
- Ortakius galima trumpinti statmenai išilginei ašiai.
- Sutrumpinto ortakio gale dedamas flanšas iš 4 kampinių ir 4 profilių, pritaikytų kraštinių ilgiui.
- Flanšas tvirtinamas užspaudimo įrankiu, skardvaržčiais arba kniedėmis.
- Kampai užsandarinti naudojant specialų hermetiką.
- Objekte sutrumpinto ortakio sandarumas gali būti šiek tiek prastesnis nei gamykloje surinkto.



Pasilikame teisę koreguoti duomenis be atskiro įspėjimo, koreguota 2025-09

4. Ortakių sistemos pakabinimas

- Stačiakampius ortakius galima kabinti pakabomis (L, Z, V) arba guldyti ant montažinio profilio ir ilgasriegių strypų pakabų.
- Rekomenduojama:
 - Tiesių ortakių ruožams minimalus pakabų atstumas – **2400 mm**.
 - Maksimalus atstumas nuo pakabos iki flanšinės jungties – **500 mm**.

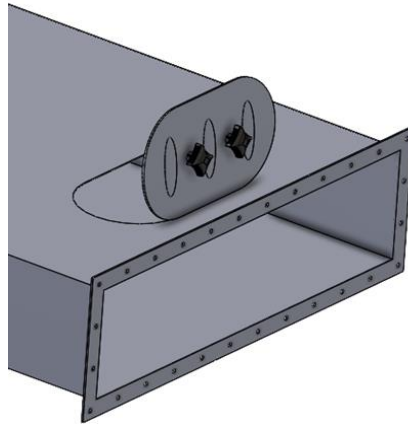


- Pakabos tvirtinamos prie pastato konstrukcijų ilgasriegiais strypais M8/M10/M12.
- Tvirtinimo elementų stiprumą parinkti pagal svorį su **atsargos koeficientu**, vadovautis **LST EN 12236** standartu.

5. Sistemos priežiūra

- Ortakių sistema turi būti periodiškai valoma ir tikrinama vadovaujantis **LST EN 12097** standartu.
- Pravalymo angos montuojamos:
 - Ties elementais, keičiančiais skerspjūvį, posūkiais **>45°**, išsišakojimais.
 - Tiesiuose ruožuose kas **7500 mm (LST EN 12097)**.

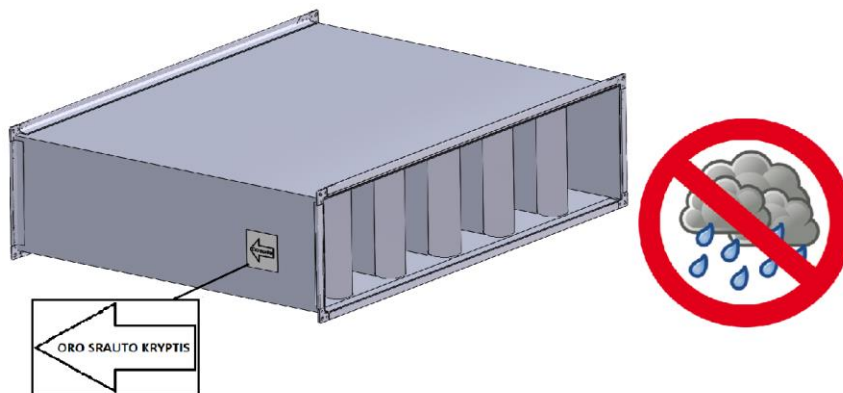
Pasiliecame teisę koreguoti duomenis be atskiro įspėjimo, koreguota 2025-09



- Ortakius apsaugoti nuo kondensato, korozijos, pažeidimų – naudoti izoliaciją, dangas.
- Aptikus oksidacijos požymius, paviršių padengti cinko dažais
- Ortakius būtina įžeminti ⚡, kad būtų sumažinta statinio krūvio rizika.

6. Triukšmo slopintuvai

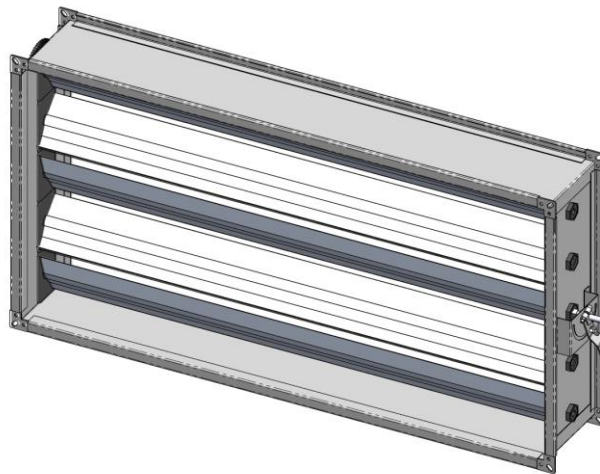
- Montuoti tuo pačiu principu kaip ir ortakius, atsižvelgti į didesnį slopintuvų svorį.
- Montuoti **tinkama oro judėjimo kryptimi**, kasečių užapvalinta dalis turi būti prieš oro srautą (pagal lipduką).
- Jei montuojama prie oro išmetimo/paėmimo angos ar grotų – užtikrinti apsaugą nuo kritulių. Sudrėkus slopinimo medžiagai, slopintuvus praranda funkcionalumą.



Pasilikame teisę koreguoti duomenis be atskiro įspėjimo, koreguota 2025-09

6. Daugiaavėrės oro sklendės

- Montuoti tuo pačiu principu kaip ir ortakius.
- Montuoti atokiau nuo atitvarų, jei reikia montuoti prie atitvaros – naudoti movą/atvamzdį su ≥ 30 mm išsikišimu.
- Leidžiama montuoti horizontalioje arba vertikalioje ortakių sistemoje.
- Horizontalioje sistemoje sklendės mentės turi būti horizontalios. Sumontavus sklendę taip, kad mentės bus vertikalios, ilginiui varstymo mechanizmas gali pradėti strigti.



- Oro srautas galimas abiem kryptimis.
- Pasiekiamose vietose sklendę apsaugoti tinklu ar grotomis.
- Jei H arba B ≥ 1200 mm – vožtuvą paremti arba pakabinti papildomai.
- **Patikra po montavimo:**
 - Patikrinti geometriją ir sandarumą.
 - Įsitikinti, kad sklendės varstosi sinchroniškai ir nesiliečia į korpusą.
 - Patikrinti elektrinės pavaros tvirtinimą (jei yra).
- **Priežiūra:**
 - Apžiūra – kartu su sistemos patikra arba min. 1 kartą per metus.
 - Valyti tik kartu su vėdinimo sistema.
 - Nenaudoti agresyvių skiediklių (pvz. acetono).
 - Po valymo patikrinti sandarinimo tarpines ir plastikines įvoves.

7. Bendrieji reikalavimai

Visi montavimo, priežiūros ir patikros darbai turi būti atliekami pagal šią instrukciją ir galiojančius standartus. Tai užtikrina sistemos **saugumą, sandarumą ir ilgalaikį patikimumą.**

Pasilikame teisę koreguoti duomenis be atskiro įspėjimo, koreguota 2025-09