



LINMAT, UAB

**Apvalaus skerspjūvio ortakiai ir fasoninės dalys**

**Montavimo instrukcija**

*Pasilieikame teisę koreguoti duomenis be atskiro įspėjimo, koreguota 2025-09*

---

*LINMAT, UAB, įm. kodas 304042487, PVM k. LT100009501719, buveinės adresas Ateities g. 10, LT- 08303  
Vilnius, tel.: 0 617 18240, info@linmat.lt, A/S LT107044060008025504, AB SEB bankas, CBVILT2X*

Ši instrukcija skirta LINMAT, UAB gaminamiems apvalaus skerspjuvio ortakiams ir fasoninėms dalims. Gaminių kodiniai pavadinimai: **SR, BFU, FLAU, BAU, RCLU, RLU, NPU, ESU, AB, RSK, SK, SKG-A, AKS.**

Gaminiai atitinka **LST EN 1506** reikalavimus. Išsamesnė informacija pateikiama kiekvieno gaminio tipo produkto aprašyme arba konsultuojantis su LINMAT, UAB specialistais.

Visi montavimo darbai turi būti atliekami laikantis **darbo saugos reikalavimų**, naudojant tinkamas apsaugos priemones. Darbus turėtų atlikti **kvalifikuoti specialistai**.



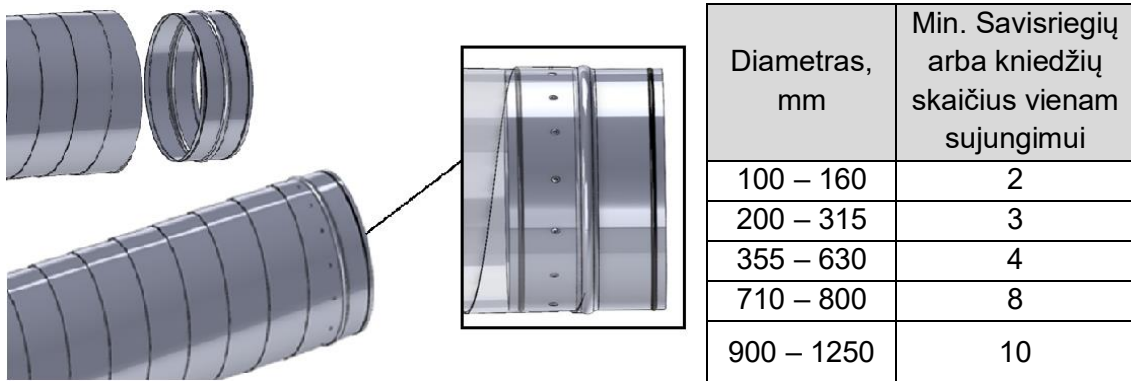
*Pasilikame teisę koreguoti duomenis be atskiro įspėjimo, koreguota 2025-09*

## 1. Paruošimas montavimui

- Patikrinkite, ar visi ortakių komponentai yra švarūs, be defektų ir atitinka projekte nurodytus parametrus.
- Užtikrinkite, kad turima įranga ir įrankiai būtų tinkami darbui.

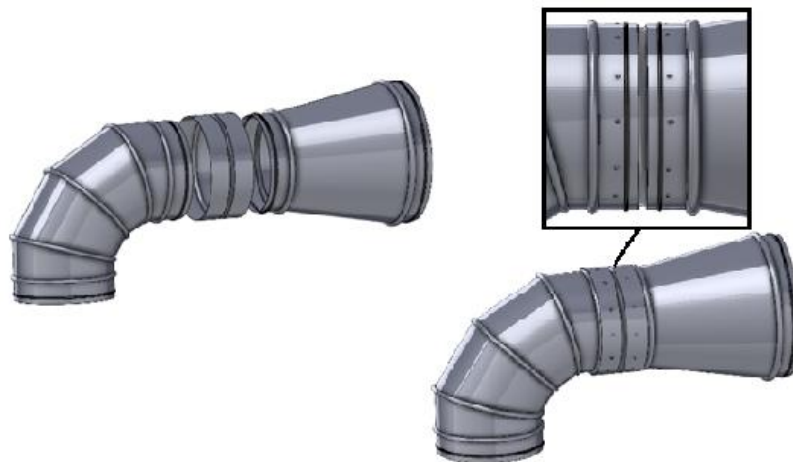
## 2. Apvalių ortakių ir fasoninių dalių sujungimas

- Fasoninės dalys gaminamos su sandarinimo tarpine ir yra skirtos įsimausti tiesiai į ortakius iki atraminės briaunos.
- Tarpinė padengta slydimą lengvinančia medžiaga; jei reikia, papildomai naudokite specialų lubrikantą.
- Jungtis tvirtinama savisriegiais varžtais arba kniedėmis, juos išdėstant tolygiai per visą perimetrą.

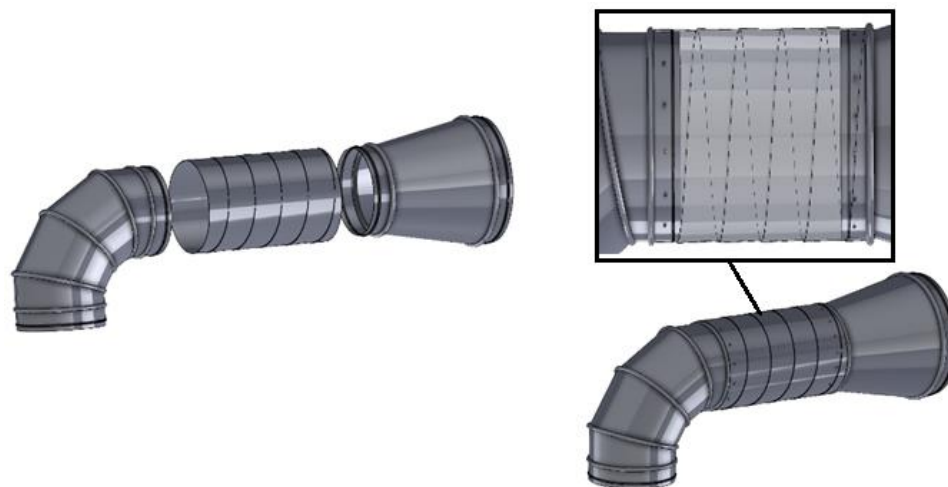


- Sandarumui pagerinti rekomenduojama naudoti ventilacijos montavimui skirtą hermetiką, aliuminio lipnią juostą ir uždaro tipo kniedes arba varžtus su siarasiu savigręžiu galiuku.
- Ortakiai gali būti trumpinami pagal reikiamą ilgį, pjūvis turi būti statmenas ašiai. Po pjovimo būtina pašalinti aštrias briaunas, kad nebūtų pažeista tarpinė ar nesusižalotų montuotojas.
- Jei reikia jungti dvi fasonines dalis tarpusavyje, gali būti naudojamos:
  - išorinės movos, maunamos iki atraminės briaunos,

*Pasilikame teisę koreguoti duomenis be atskiro įspėjimo, koreguota 2025-09*



- arba ortakis, kurio ilgis pakankamas uždengti abiejų jungiamųjų dalių kakliukus su tarpine iki atraminės briaunos.

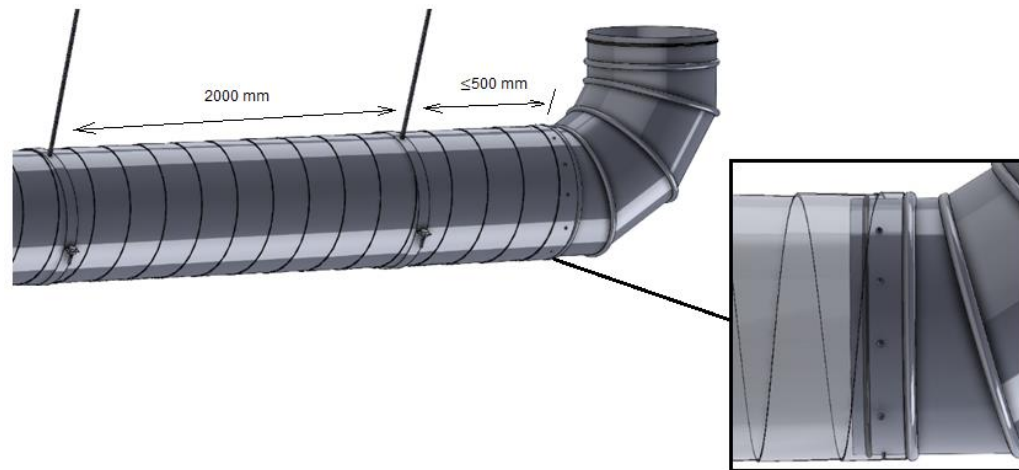


### 3. Ortakių sistemos pakabinimas

#### 3.1. Apkaba (LA, LAG):

- Parenkama pagal ortakio skersmenį.
- Tiesiuose ruožuose montuoti kas **2000 mm**, prie fasoninių dalių **≤500 mm** nuo sujungimo.

*Pasilikame teisę koreguoti duomenis be atskiro įspėjimo, koreguota 2025-09*



- Apkabas tvirtinti prie konstrukcijų ilgasriegiais strypais (M8/M10 pagal apkabą).
- Vibracijoms mažinti galima naudoti Z, L, V tipo pakabas su guminėmis įvorėmis.

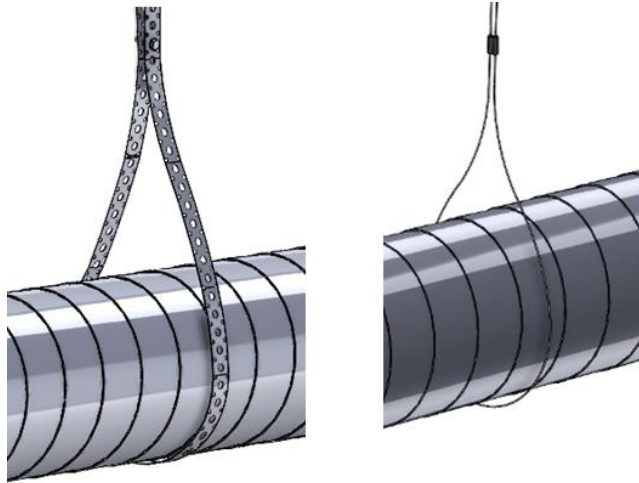


- Tvirtinimo elementų stiprumą parinkti pagal svorį su **atsargos koeficientu**, vadovautis **LST EN 12236** standartu.

### 3.2. Perforuota juosta arba trosai su fiksatoriais.

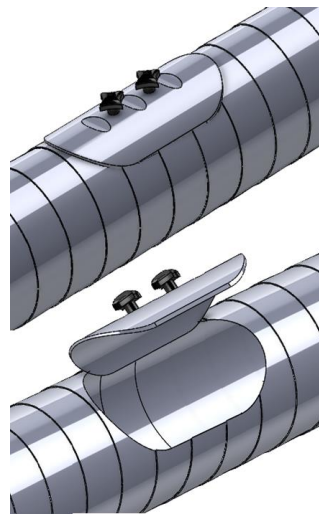
- Perforuota juosta arba trosas tvirtinami prie pastato konstrukcijų, užtikrinant, kad ji atlaikytų ortakių sistemos svorį su atsargos koeficientu.
- Pakabinimo taškai parenkami taip, kad ortakis neįlinktų, jungtys nebūtų apkraunamos ir būtų išlaikytas reikiamas horizontalumas

*Pasilikame teisę koreguoti duomenis be atskiro įspėjimo, koreguota 2025-09*



#### 4. Sistemos priežiūra

- Ortakių sistema turi būti periodiškai valoma ir tikrinama vadovaujantis **LST EN 12097** standartu.
- Pravalymo angos montuojamos:
  - Ties elementais, keičiančiais skerspjūvį, posūkiams  $>45^\circ$ , išsišakojimais.
  - Tiesiuose ruožuose kas **7500 mm (LST EN 12097)**.

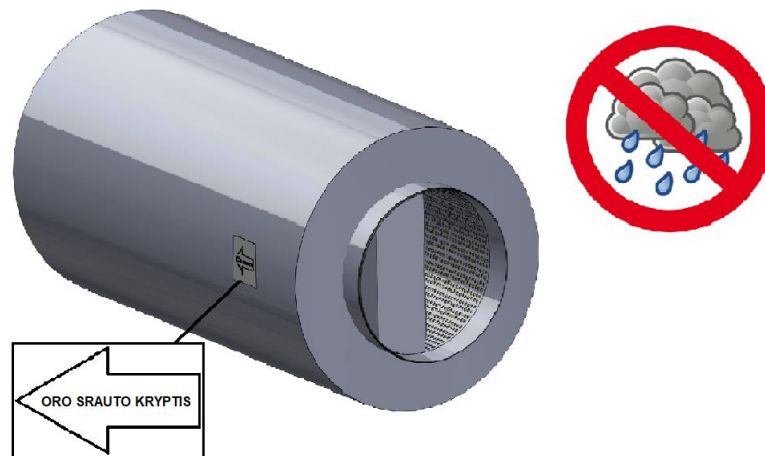


- Ortakius apsaugoti nuo kondensato, korozijos, pažeidimų – naudoti izoliaciją, dangas.
- Aptikus oksidacijos požymius, paviršių padengti cinko dažais.
- Ortakius būtina įžeminti ⚡, kad būtų sumažinta statinio krūvio rizika.

*Pasilikame teisę koreguoti duomenis be atskiro įspėjimo, koreguota 2025-09*

## 5. Triukšmo slopintuvai

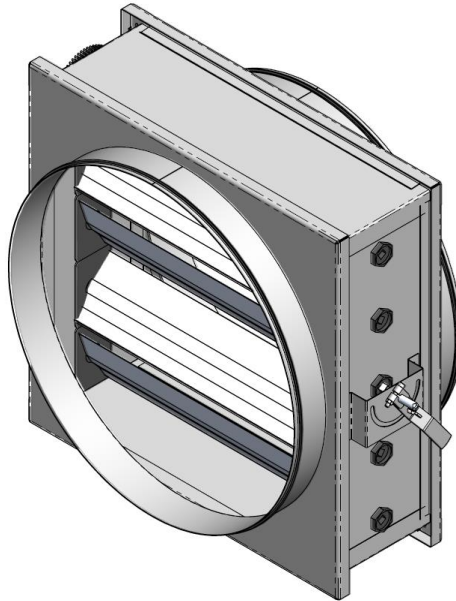
- Montuoti galima bet kuria oro kryptimi, išskyrus modelius su centrine pertvara – juos būtina montuoti taip, kad centrinės kasetės užapvalinta dalis būtų prieš oro srautą (pagal lipduką).
- Slopintuvus iki Ø800 mm rekomenduojama kabinti apkabomis/perfojuosta/trosais prie pat korpuso, sujungimų su ortakiu. Slopintuvus, kurių Ø >800 mm, kabinti apkabomis prie išorinio korpuso arčiau galų, užtikrinant tolygų svorio pasiskirstymą.
- Jei montuojama prie oro išmetimo/paėmimo angos ar groty – užtikrinti apsaugą nuo kritulių. Sudrėkus slopinimo medžiagai, slopintuvus praranda funkcionalumą.



## 6. Daugiaavėrės oro sklendės

- Montuoti tuo pačiu principu kaip ir ortakius.
- Montuoti atokiau nuo atitvarų, jei reikia montuoti prie atitvaros – naudoti movą/atvamzdį su **≥50 mm** išsikišimu.
- Leidžiama montuoti horizontalioje arba vertikalioje ortakių sistemoje.
- Horizontalioje sistemoje sklendės mentės turi būti horizontalios. Sumontavus sklendę taip, kad mentės bus vertikalios, ilgainiui varstymo mechanizmas gali pradėti strigti.

*Pasilikame teisę koreguoti duomenis be atskiro įspėjimo, koreguota 2025-09*



- Oro srautas galimas abiem kryptimis.
- Pasiekiamose vietose sklendę apsaugoti tinklu ar grotomis.
- Jei H arba B  $\geq 1200$  mm – vožtuvą paremti arba pakabinti papildomai.
- **Patikra po montavimo:**
  - Patikrinti geometriją ir sandarumą.
  - Įsitikinti, kad sklendės varstosi sinchroniškai ir nesiliečia į korpusą.
  - Patikrinti elektrinės pavaros tvirtinimą (jei yra).
- **Priežiūra:**
  - Apžiūra – kartu su sistemos patikra arba kas du metus.
  - Valyti kartu su vėdinimo sistema.
  - Nenaudoti agresyvių skiediklių (pvz. acetono).
  - Po valymo patikrinti sandarinimo tarpines ir plastikines įvoves.

## 7. Bendrieji reikalavimai

Visi montavimo, priežiūros ir patikros darbai turi būti atliekami pagal šią instrukciją ir galiojančius standartus. Tai užtikrina sistemos saugumą, sandarumą ir ilgalaikį patikimumą.

*Pasilikame teisę koreguoti duomenis be atskiro įspėjimo, koreguota 2025-09*